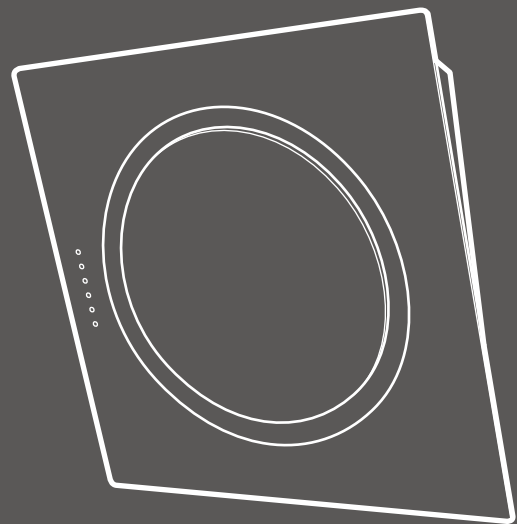
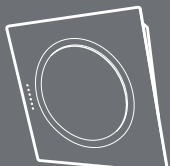


Elica

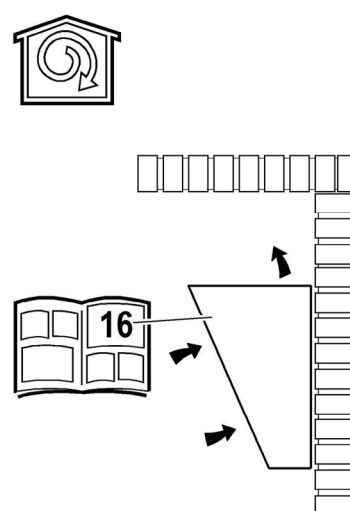
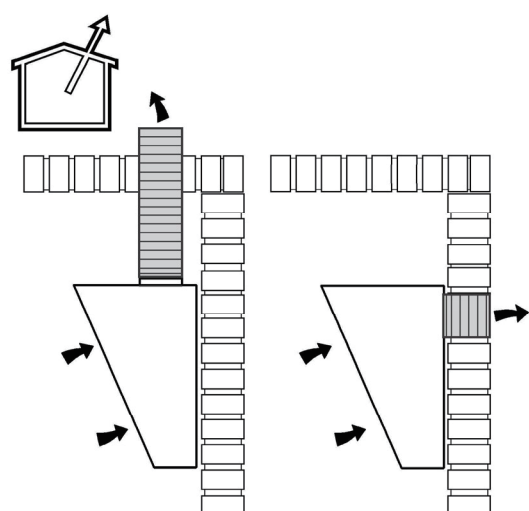
OM air

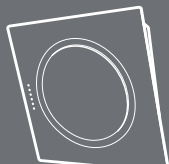




Elica

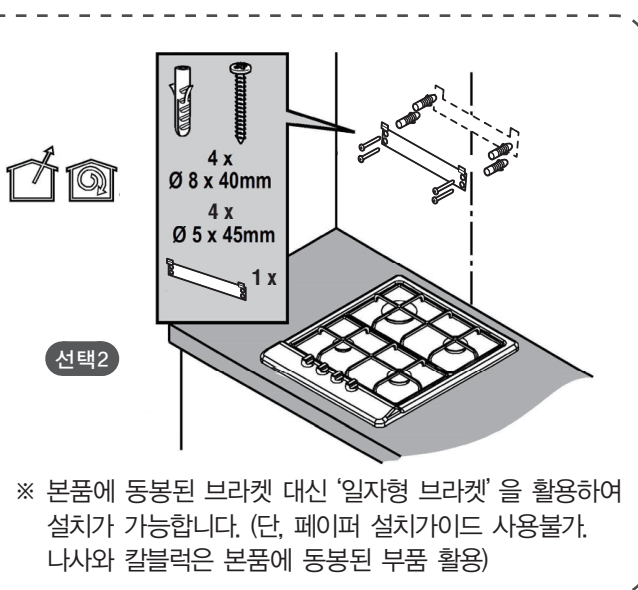
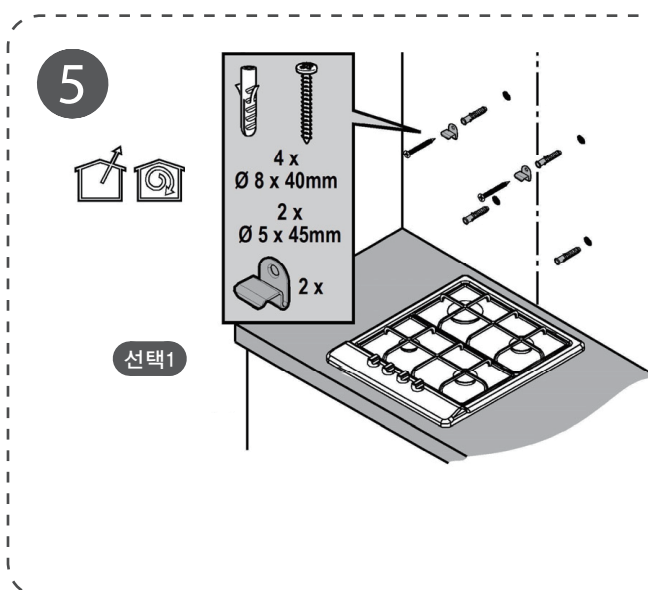
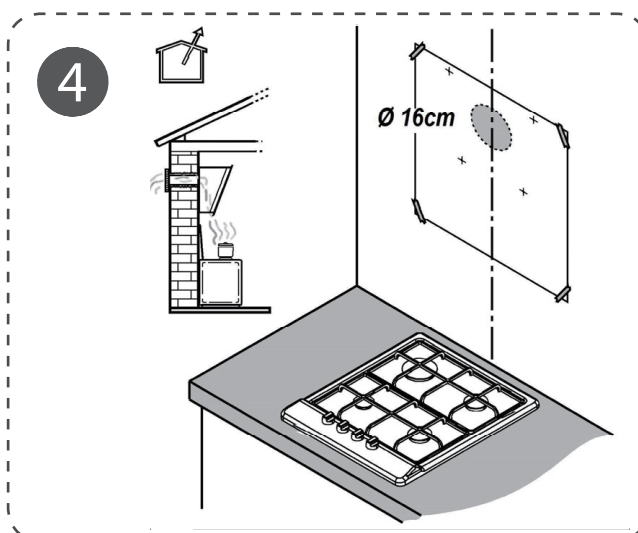
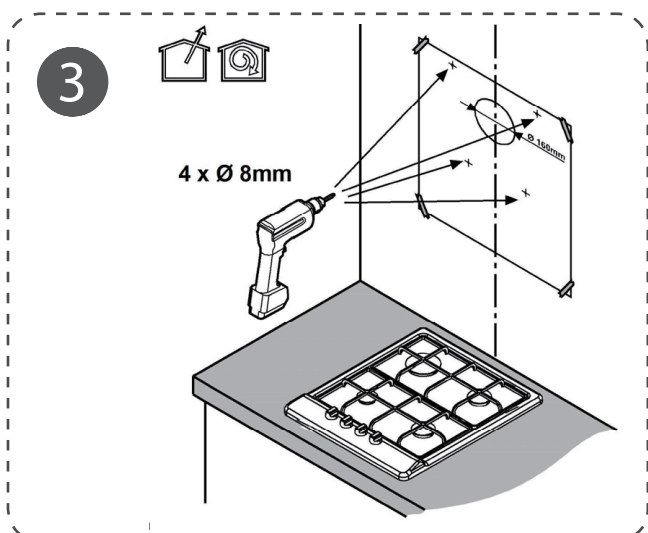
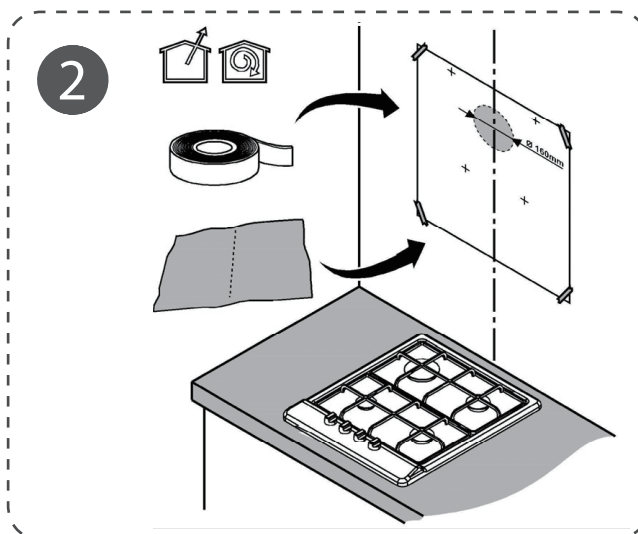
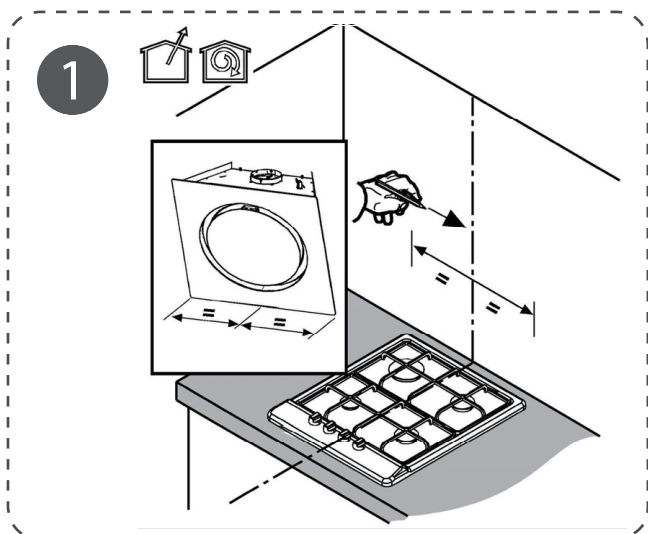
OM air



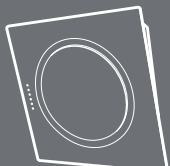


Elica

OM air



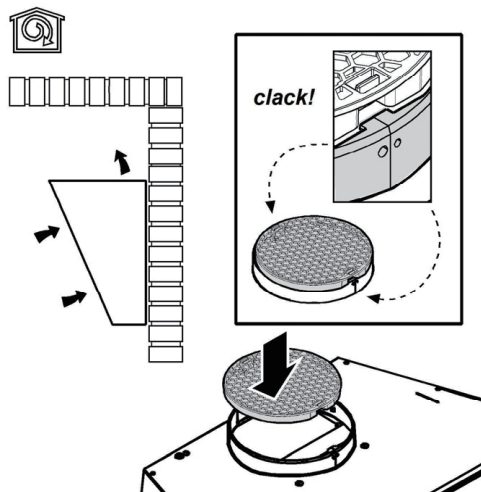
※ 본품에 동봉된 브라켓 대신 '일자형 브라켓'을 활용하여 설치가 가능합니다. (단, 페이퍼 설치가이드 사용불가, 나사와 칼블럭은 본품에 동봉된 부품 활용)



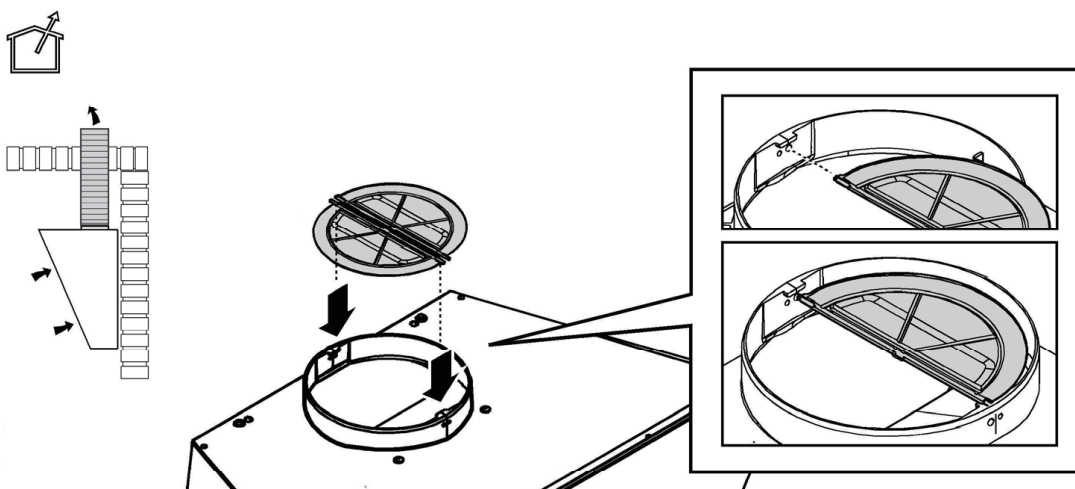
Elica

OM air

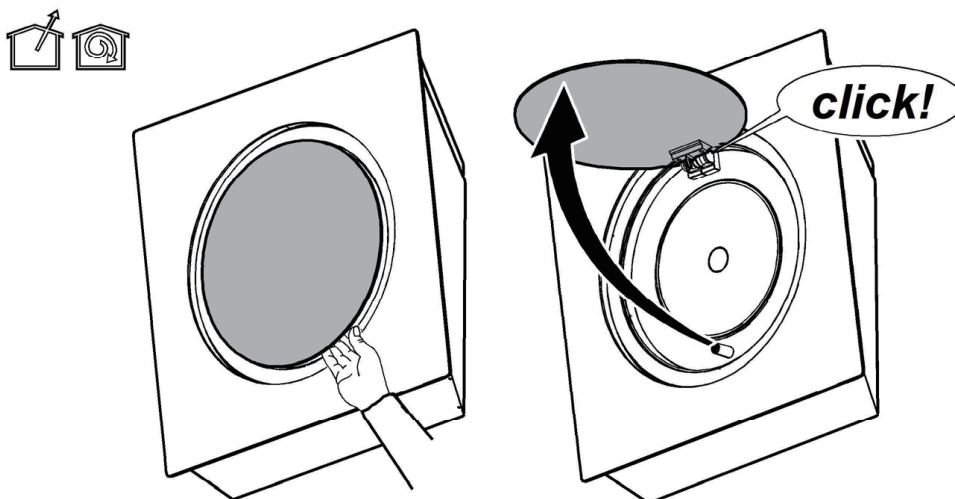
6

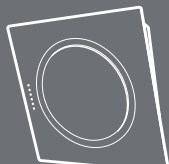


7



8

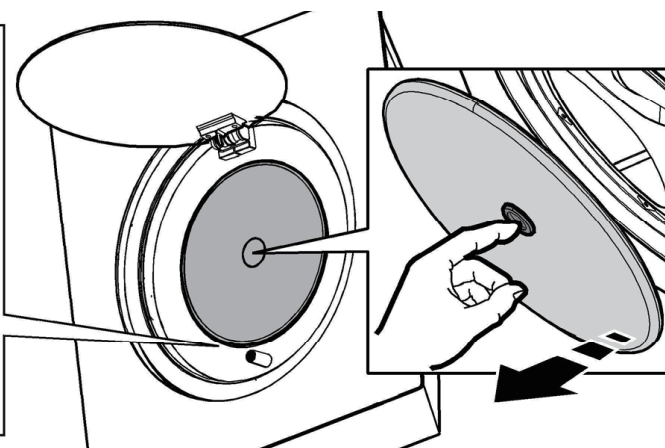
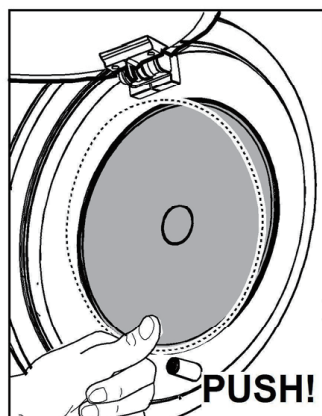




Elica

OM air

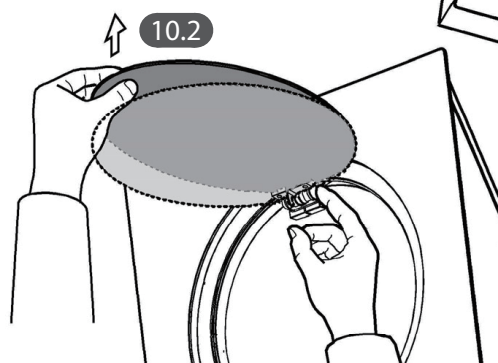
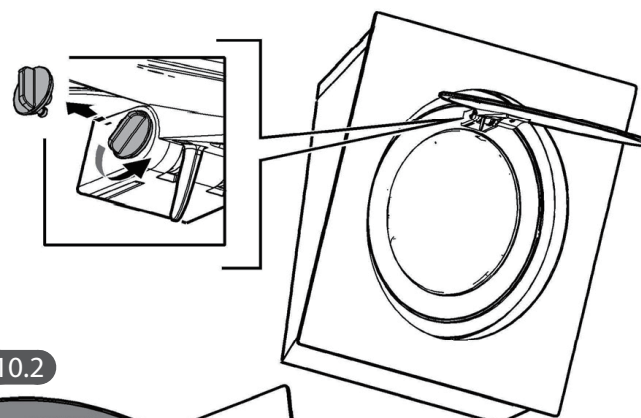
9



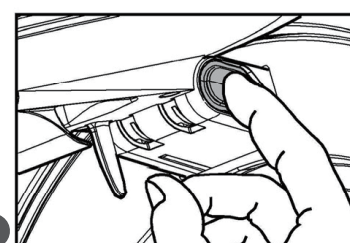
10



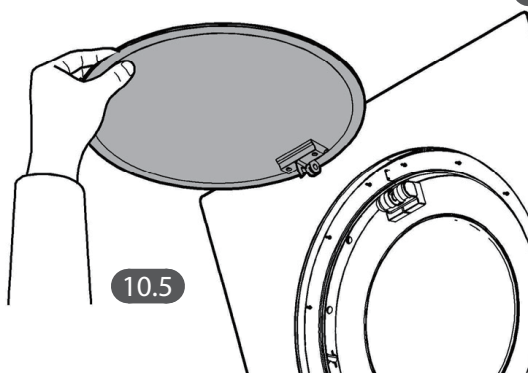
10.1



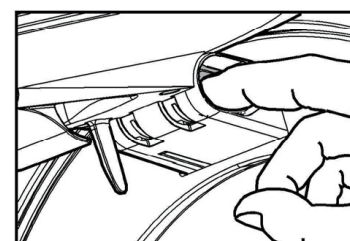
10.2



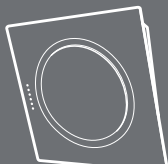
10.3



10.5



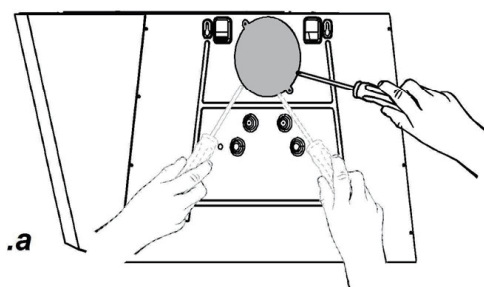
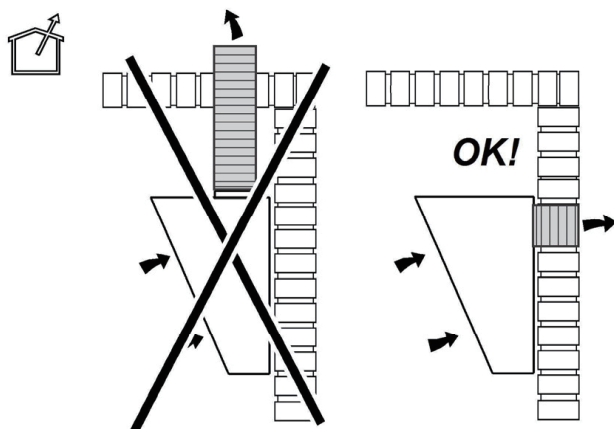
10.4



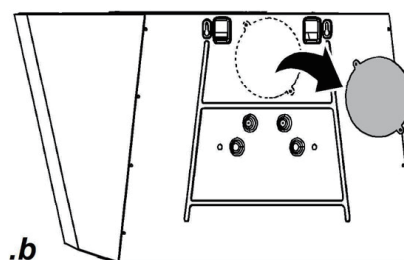
Elica

OM air

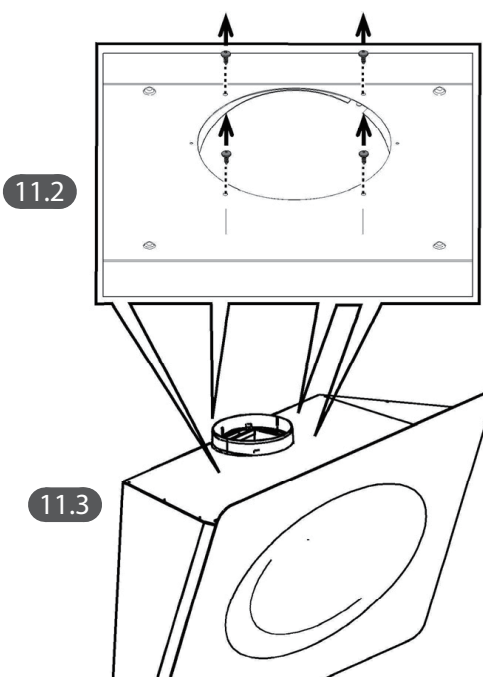
11



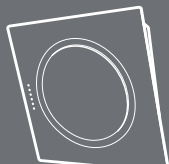
11.1



11.2

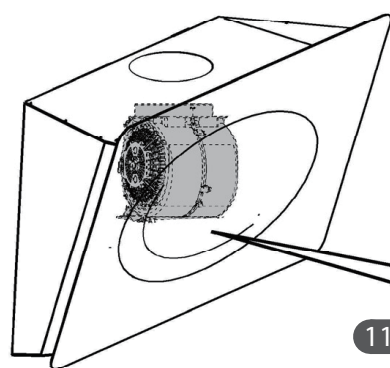


11.3

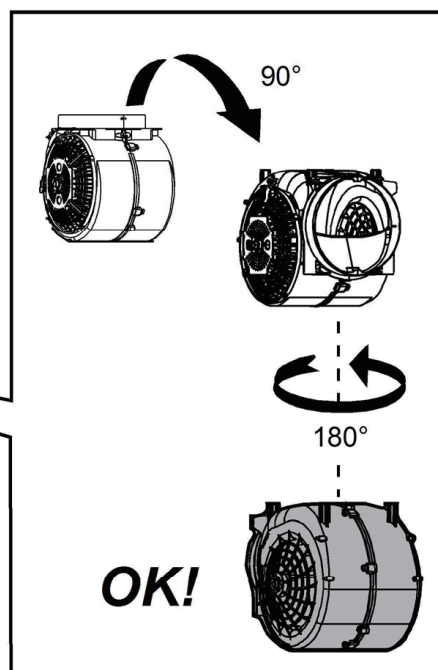


Elica

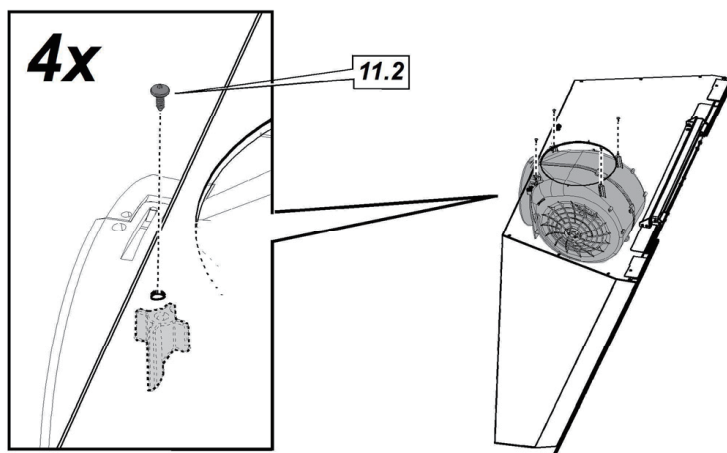
OM air



11.4

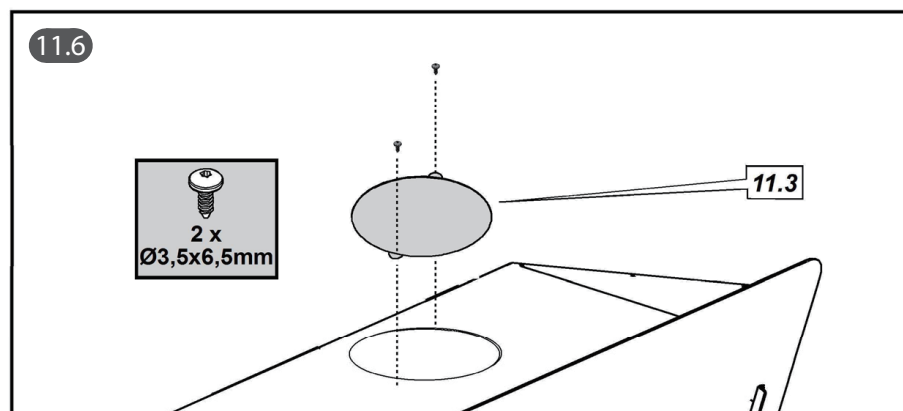


11.5



11.2

11.6



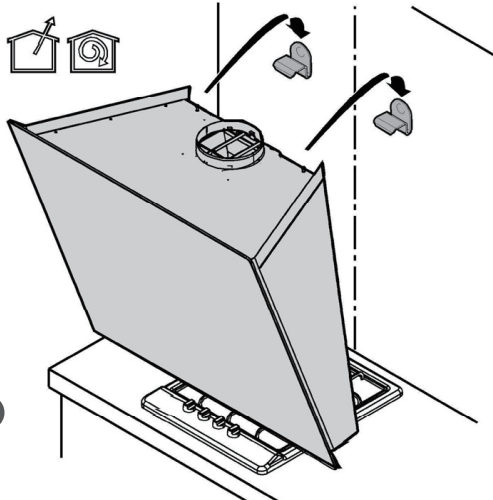
11.3



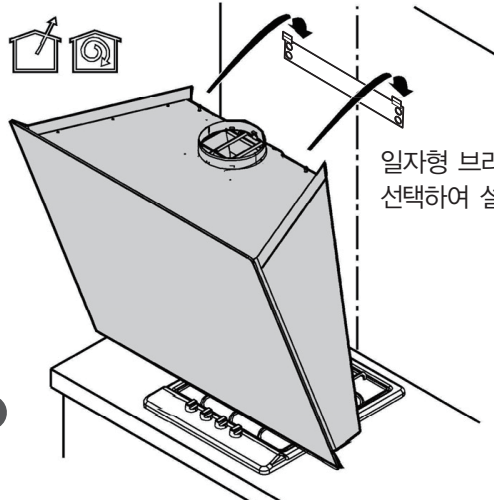
Elica

OM air

12



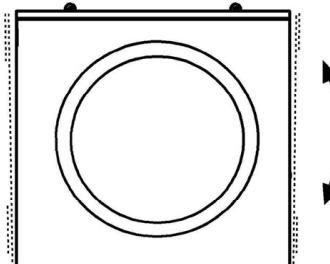
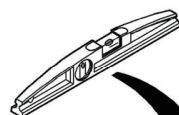
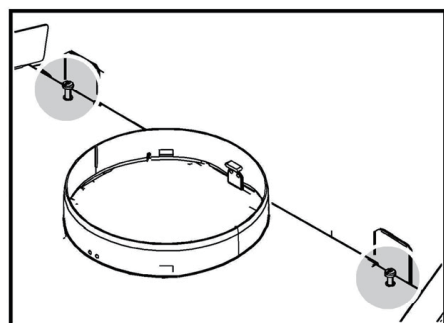
선택1



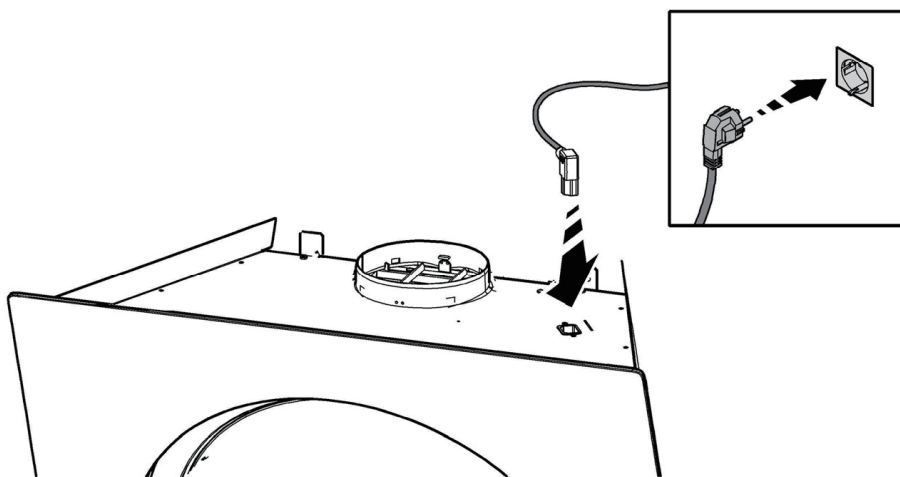
선택2

일자형 브라켓으로
선택하여 설치 시

13



14

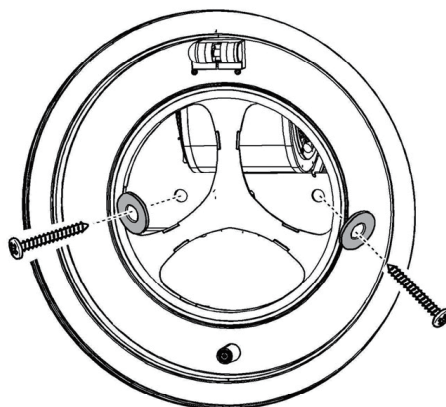
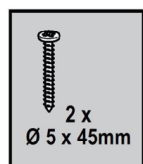




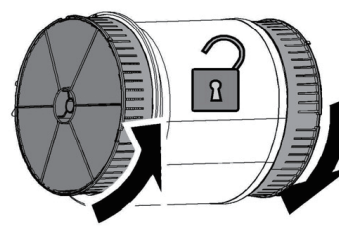
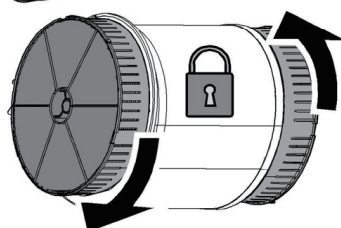
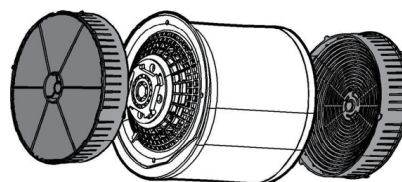
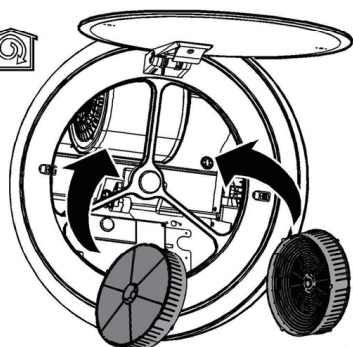
Elica

OM air

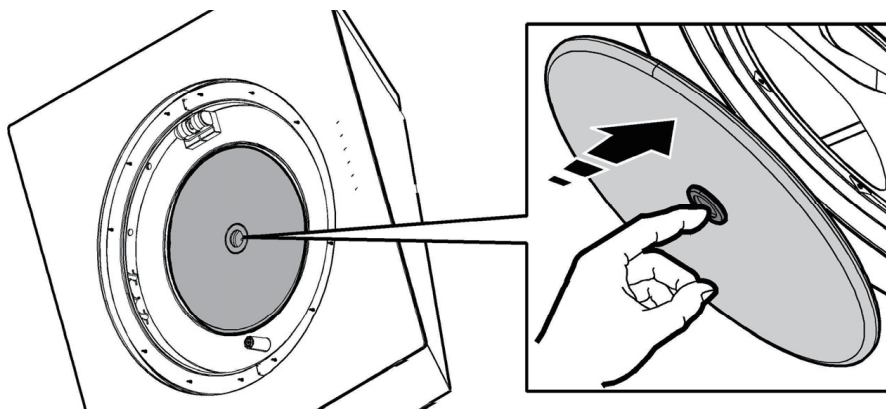
15

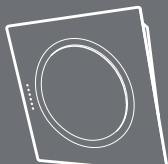


16



17





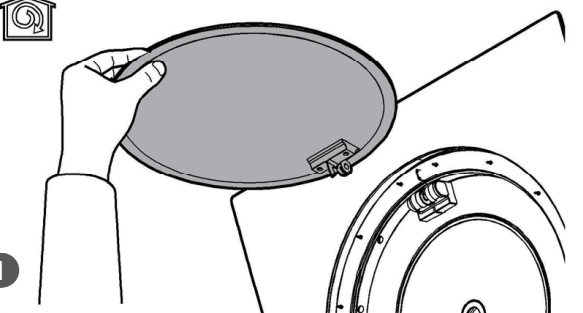
Elica

OM air

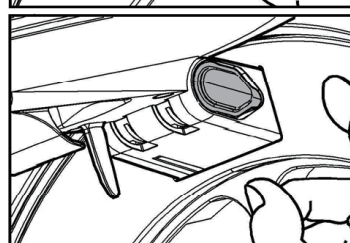
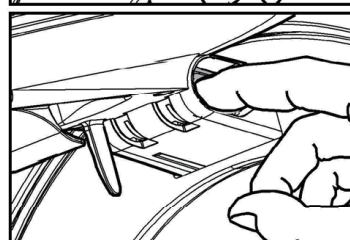
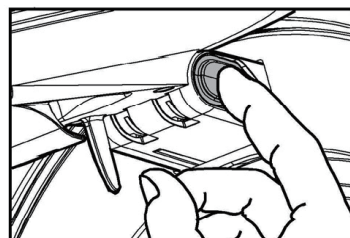
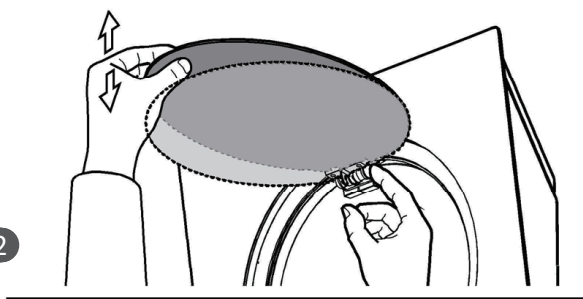
18



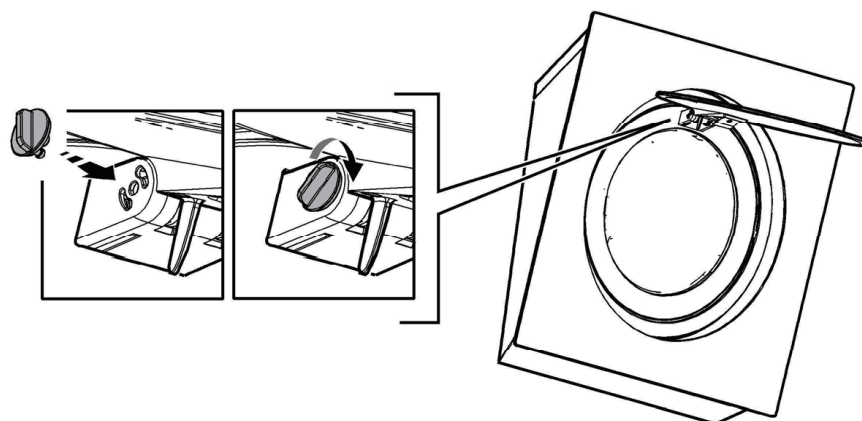
18.1

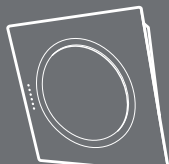


18.2



18.3

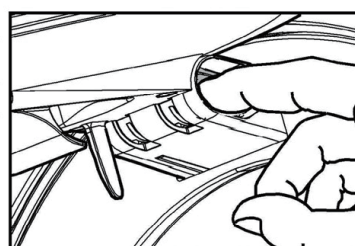
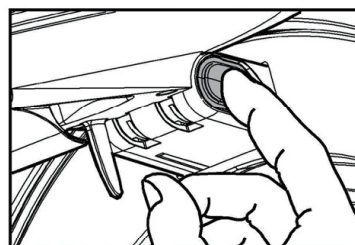
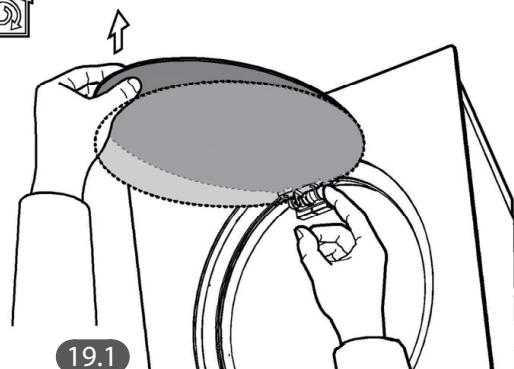




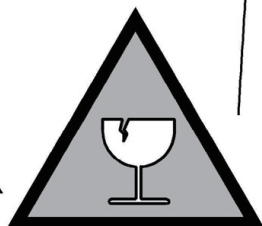
Elica

OM air

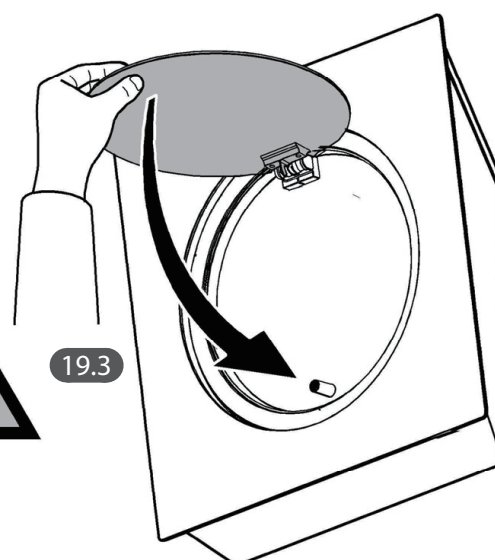
19



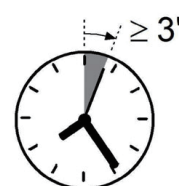
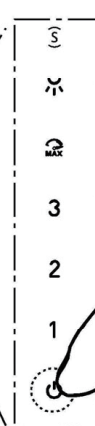
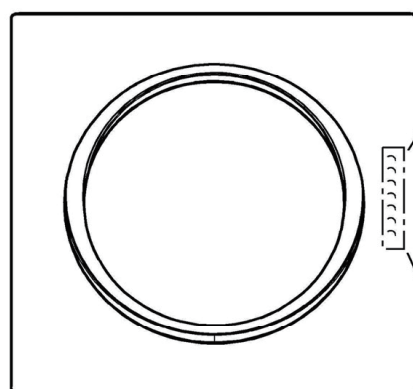
19.2

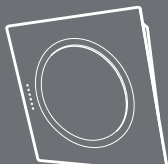


19.3



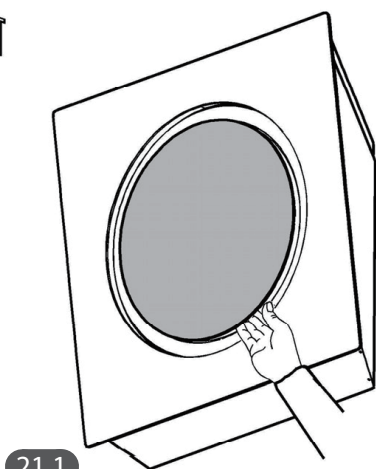
20



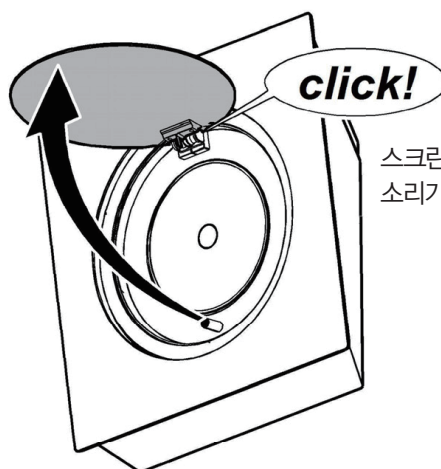


스크린 필터 분리방법

21



21.1

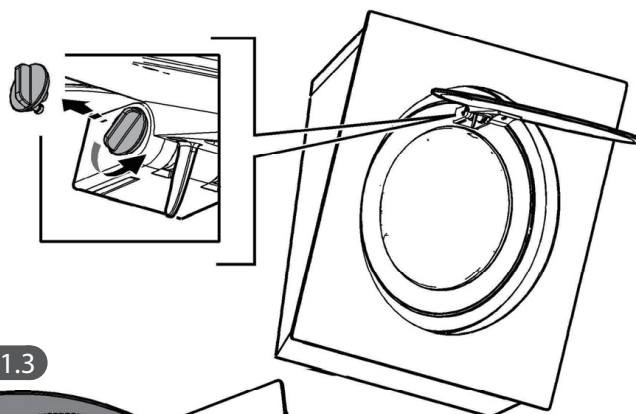


click!

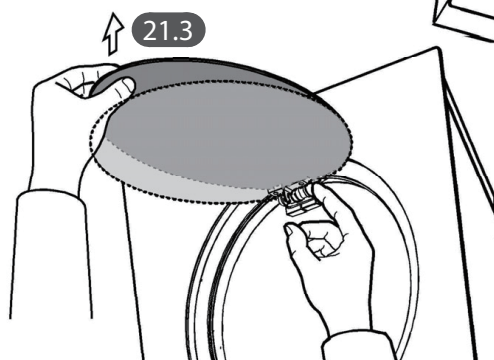
스크린 필터를
소리가 날 때까지 올림



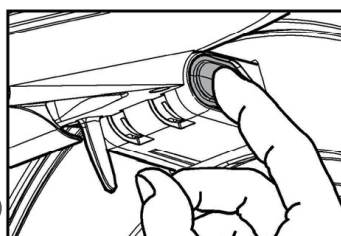
21.2



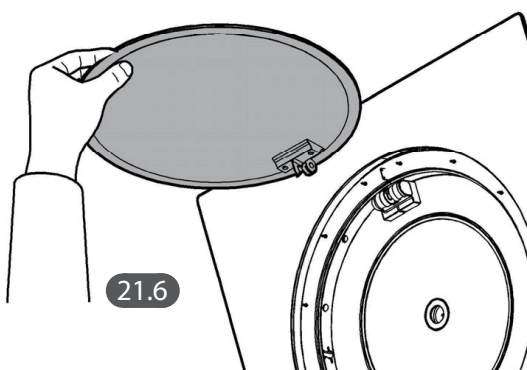
왼쪽 나사를 반시계 방
향으로 돌려 빼낸 후, 오른쪽
고정장치를 끝까지 눌러서
스크린 필터를 분리



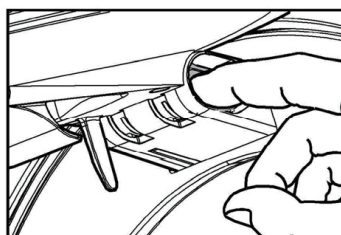
21.3



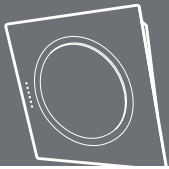
21.4



21.6



21.5



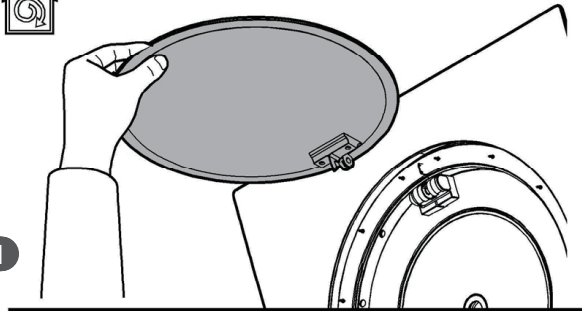
Elica

OM air

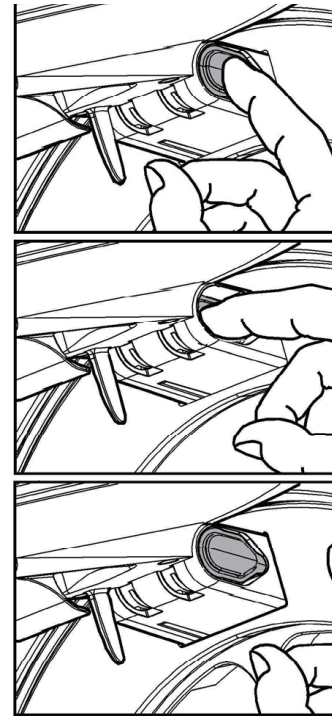
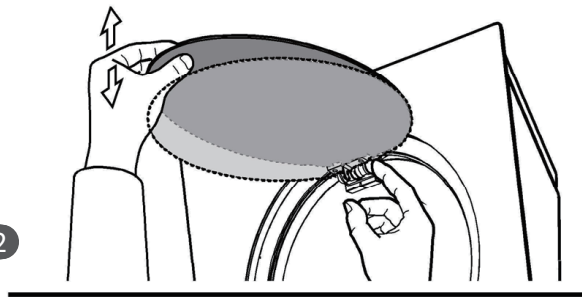
22



22.1

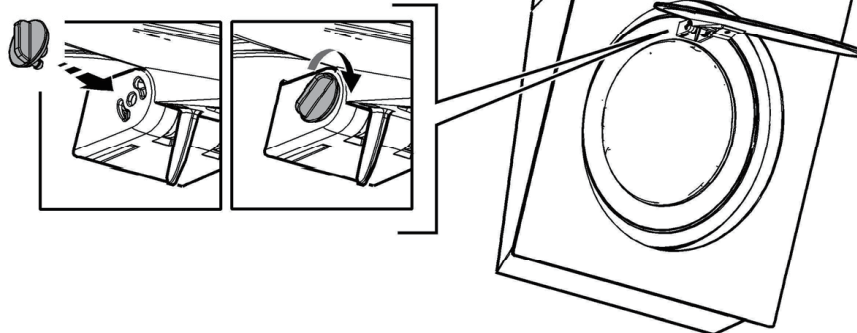


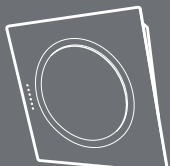
22.2



오른쪽 고정장치를 끝까지 눌러서 스크린 필터의 연결부분이 다시 체결될 수 있게 고정한 후, 오른쪽 고정장치에서 손을 떼고, 왼쪽 나사를 시계 방향으로 돌려 원래대로 고정

22.3

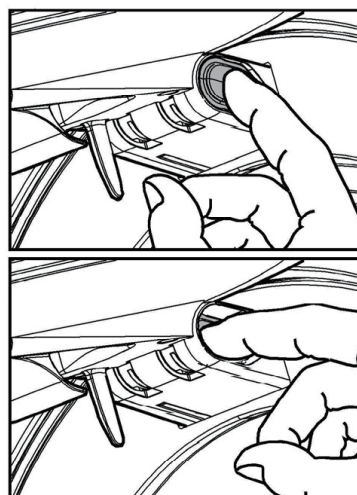
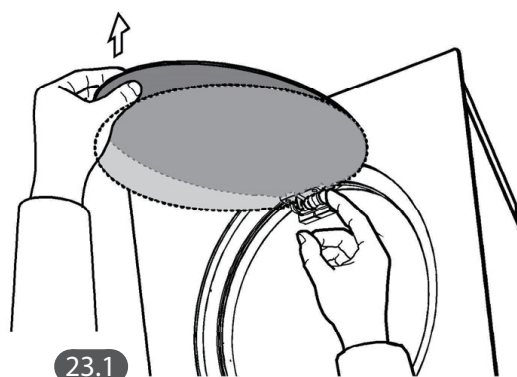




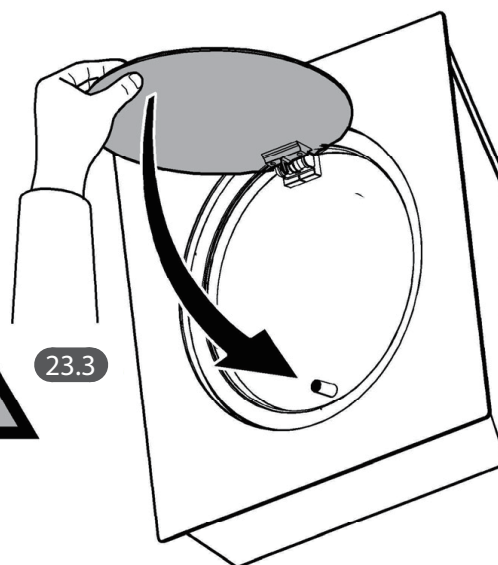
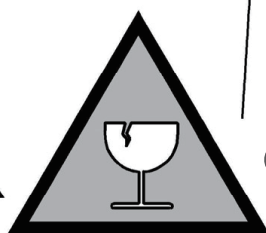
Elica

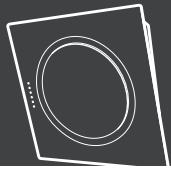
OM air

23



스크린 필터를 한 손으로 잡은 상태에서 다른 손으로 오른쪽 고정장치를 끝까지 눌러서 고정 상태를 해제한 후 천천히 내림





Elica OM air

사용 설명서

OM air

후드 설치 및 사용 전 본 사용 설명서 내용을 반드시 숙지하시기 바라며, 설명서와 다르게 설치함으로 인하여 발생한 하자, 피해 또는 화재에 대하여는 책임을 지지 않습니다.

본 후드는 요리 중 발생하는 연기와 공기 중 오염물질 등을 흡입하여 배출하는 용도의 가정용 상품입니다.

앞장에 그려진 그림과 실제 후드는 상이할 수 있습니다. 본 사용 설명서는 사용, 유지관리, 설치에 대한 안내로 그림이 다르더라도 본 내용에 따라 사용하시면 됩니다.

- 사용 설명서는 버리지 마시고 보관해주시고, 제품을 판매하거나 철거, 이사할 경우에도 늘 제품과 함께 보관해주시고.
- 사용 설명서를 주의 깊게 읽어 주십시오. 설치와 사용, 안전에 대한 중요한 유의사항이 담겨 있습니다.
- 제품을 임의로 분해, 수리, 개조하지 마십시오.
- 설치 전 박스의 모든 부속품과 제품에 파손이 없는지 확인해 주십시오. 만약 부품이나 제품이 누락, 파손된 경우 구입처에 문의하시고 절대 설치하지 마십시오.

본 사용 설명서 내용에 “(*)”로 표시된 후드의 부속품과 설명은 옵션 사양인 액세서리이므로 별도 구매하셔야 합니다.(제품에 포함되어있지 않습니다.)

후드의 올바른 사용법

요리를 시작할 때는 1단으로 후드를 켜고 요리 후에도 몇 분 더 후드를 작동합니다. 연기와 공기 중 오염물질이 많이 발생할 경우 후드 단수를 높이고, 아주 심한 경우에는 MAX 기능(4단)을 사용합니다. 탄소 필터를 사용하는 경우, 후드 성능은 탄소 필터 장착 후 낮아질 수 있으며, 효과적인 필터 성능을 위해 필터를 교체해 주어야 합니다. 금속 필터도 마찬가지로 효과적인 성능 발휘를 위해 주기적으로 세척해 주어야 합니다. 배기구 사이즈가 클수록 풍량 성능을 최대로 발휘할 수 있으며, 소음은 작아집니다.

(이러한 후드 성능은 설치환경에 따라 실제 풍량/소음이 달라질 수 있으니 유의해 주시기 바랍니다.)

작동법

MAX 기능(4단, 최고 속도)은 요리 냄새가 심하게 날 때 작동하는 것을 권장합니다. 요리 시작하기 5분 전부터 요리가 끝나고 난 후 약 15분까지 계속해서 후드를 작동하시면 더욱 효과적으로 요리 중 발생하는 오염물질 및 냄새를 배기할 수 있습니다.

각 기능은 후드 스위치를 터치하여 선택하시면 됩니다.



조명

조명 켜짐/꺼짐 스위치



MAX

최대 풍량으로 5분 간 작동하며, 이후 원래 설정되었던 풍량으로 작동합니다.

3

풍량 3단

2

풍량 2단

※ 추가 기능

이 버튼이 감박이는 경우, 탄소 필터를 교체해야 합니다. 제품 출고 시에는 탄소 필터 교체 알림 기능은 비활성화 되어있습니다.

① 버튼을 3초 간 눌러 전원 공급을 중지시킵니다.

다음으로, ①과 ②를 3초 간 동시에 누릅니다. 알림이 활성화 되면 ①이 감박인 다음 ①과 ②가 같이 감박입니다. 알림을 비활성화하는 것도 같은 방법으로 진행합니다. ①과 ②를 동시에 누르면 같이 감박이다가, ①만 감박이면 필터 알림이 비활성화된 것입니다.

1

풍량 1단

※ 추가 기능

이 버튼이 감박이는 경우, 알루미늄 필터를 세척해야 합니다.



후드 팬 정지

※ 추가 기능

- 필터의 세척/교체 주기 기능 리셋 :

후드를 켜 상태에서 정지 스위치를 '빠' 소리가 날 때 까지 누르면 필터의 세척 및 교체 알림이 꺼지며 알림 주기가 리셋됩니다.

- 전원 공급 차단 :

정지 버튼을 3초 간 누르면, 후드의 전원 공급이 차단됩니다.

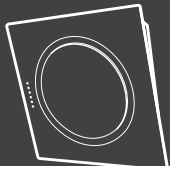
이 기능은 후드 세척 및 유지 보수 시에 유용합니다.

정지 버튼을 다시 3초 간 누르면 전원이 공급됩니다.

금속 필터 알림 주기 : 160시간

탄소 필터 교체 주기 : 40시간

만약 후드가 정상 작동이 안될 경우, 주전원 플러그를 뽑아 전원 공급을 5초 간 차단한 후 다시 전원 플러그를 연결해 주십시오. 그래도 정상적으로 작동하지 않을 경우, 고객센터(1644-0806)로 문의 바랍니다.



Elica OM air

사용 설명서

사용법

본 제품은 외부로 배출하는 '직배기형'과 탄소 필터를 장착하여 사용하는 '실내 재순환형'으로 이용하실 수 있습니다.

직배기형

후드 작동으로 흡입된 공기 중 유해가스 및 수증기 등이 건물 내의 덕트 시스템을 통해 외부로 배출되도록 설치하는 방법입니다.

후드 배기구의 사이즈는 플렉시블 호스가 연결되는 배기관 사이즈를 고려하여, 필요 시 150/120 Adapter(엘리카 정품)를 이용하여 설치하시기 바랍니다.

배기관 사이즈가 후드 배기구와 플렉시블 호스 사이즈보다 작을 경우, 후드가 제 성능을 발휘하지 못하며 소음 증가에도 영향을 줄 수 있습니다.

- 후드 플렉시블 호스는 필요한 만큼의 길이로 사용하며, 짧을수록 후드 효율이 좋습니다.
- 플렉시블 호스가 교차되거나 급격히 꺾이면 안되며, 꺾임을 최소화하여 설치해야 합니다.(최대 90도를 넘기지 않아야 합니다.)

후드 플렉시블 호스가 수평으로 설치되는 경우, 반드시 위쪽으로 10도 정도 살짝 기울여 흡입된 가스가 밖으로 보다 잘 배출되도록 조절하여야 합니다.

[주의]

직배기형으로 설치하실 경우에는 탄소 필터는 분리해 주시기 바랍니다.

실내 재순환형

'실내 재순환'의 경우, 탄소 필터가 필요하며 동봉된 탄소 필터를 후드에 설치하면 됩니다.

공기 중 오염 물질 등을 흡입하여 탄소 필터를 통해 유증기와 냄새를 제거한 후 후드 윗부분의 배출구를 통해 다시 실내로 배출하는 재순환 방식입니다.

유지보수

[경고]

유지보수 작업을 시행하기 이전에 반드시 주전원이 차단되어 있는지를 확인하시기 바랍니다. 주전원을 차단할 수 없는 경우, 반드시 후드와 연결된 전원 플러그를 뽑아 주시기 바랍니다.

청소

정기적으로 후드의 내부와 외부를 청소하여 주시기 바랍니다. 적어도 금속 필터를 세척하는 주기와 동일하게 후드의 내부와 외부를 함께 청소해 주셔야 후드가 제 성능을 발휘할 수 있습니다. 세척할 때에는 후드 전용세제 또는 중성세제를 형검에 묻혀서 사용하시고, **연마제가 포함된 세제나 알코올은 사용하지 마십시오.**

[경고]

상기의 기본 수칙을 지키지 않은 후드의 청소와 필터 교체는 화재의 위험이 있으므로 꼭 지켜주시기 바랍니다. 상기의 기본 수칙을 지키지 않은 유지보수로 인한 모터의 손상 및 화재는 제조처 및 판매처에서 책임질 수 없습니다.

스크린 필터 [그림 21 - 23 참고]

청소

스크린 필터는 필터 세척 및 교체 등의 유지 보수가 필요할 때를 제외하고 항상 닫혀있어야 합니다. 금속 필터를 세척하는 주기와 동일하게 정기적으로 청소해 주시기 바랍니다. 세척할 때에는 중성세제를 형검에 묻혀서 사용하시고, 연마제가 포함된 세제나 알코올은 사용하지 마십시오. 그림 10번과 같이 스크린 필터를 분리하여 편리하게 세척이 가능합니다.

스크린 필터 열기/닫기

스크린 필터의 아래쪽을 잡고 위쪽으로 들어주시면 스크린 필터가 열립니다. 후드와 스크린 필터를 연결하는 고정장치가 소리나며 체결될 때까지 올리면 스크린 필터가 열린 채로 완전히 고정됩니다.

스크린 필터를 닫을 때는 한 손으로 스크린 필터를 잡은 상태에서 다른 한 손으로 고정장치의 오른쪽 부분을 눌러 체결을 해제하면 됩니다.

스크린 필터 분리/연결

스크린 필터를 열어서 고정한 다음, 왼쪽 나사를 반시계 방향으로 돌려 분리합니다. 오른쪽 고정장치를 눌러 스크린 필터를 분리시킵니다.

다시 연결할 때도 오른쪽 고정장치를 눌러 스크린 필터 연결 부분을 잘 삽입한 후, 오른쪽 고정장치에 손을 떼고, 왼쪽에서 제거한 나사를 다시 시계 방향으로 돌려 고정합니다.

[주의]

스크린 필터가 제대로 고정되었는지 항상 확인하시기 바랍니다.

금속 필터 [그림 9]

금속 필터는 요리 시 발생하는 기름기, 유증기 등의 입자를 포집하는 역할입니다.

금속 필터는 반드시 한 달에 한번 중성세제를 사용하여 세척해 주시고, 식기세척기를 사용할 경우 저온으로 단시간에 세척하여 주시기 바랍니다. 식기세척기에서 세척할 경우에는 약간의 변색이 발생할 수 있으나 필터 성능에는 전혀 지장이 없습니다.

금속 필터의 아래 부분을 살짝 누르고 정중앙 손잡이 부분을 잡아당기시면 분리할 수 있습니다. 세척 후 끼울 때에는 손잡이 반대쪽부터 홈에 끼워 고정시키시면 됩니다.

* 알루미늄 필터 분리 시 후드 내부의 팬모터, 전선 등이 노출되는 디자인입니다. 내부의 전선이나 팬모터 등은 안전사고의 위험이 있으므로 분리하지 마시고, 필터만 분리하여 세척하여 주시기 바랍니다.

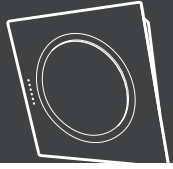
탄소 필터(실내 재순환형인 경우) [그림 16]

탄소 필터는 요리 중 발생하는 불쾌한 냄새를 흡수해 줍니다.

탄소 필터는 요리의 종류와 알루미늄 필터의 세척 주기에 따라 관리 주기가 조금씩 달라집니다. 일반적인 경우 최소한 4개월에 한 번(혹은 필터 세척 주기 알림 기능의 LED 램프가 깜빡일 때) 탄소 필터를 반드시 교체해야 합니다. **본 제품의 탄소 필터는 세척하여 재사용할 수 없습니다.**

탄소 필터의 교체

후드 팬모터 양쪽에 부착된 탄소 필터를 반시계 방향으로 돌려 분리, 시계 방향으로 돌려 설치하시면 됩니다.



Elica

OM air

사용 설명서

램프 교체

본 제품은 LED로 된 램프가 장착되어 있습니다. LED 램프는 일반적인 할로겐 램프보다 최대 10배 긴 수명을 보장하고 전기 에너지를 90% 절약합니다. 램프 교체가 필요할 경우, 고객센터(1644-0806)로 교체 문의가 가능합니다.

램프를 교체하기 전에 반드시 주전원이 차단되어 있는지를 확인하시기 바랍니다.



[경고]

먼저 램프를 교체하기 전에 램프가 완전히 식었는지 확인하시고 맨손으로 만지지 마십시오. 화상의 위험이 있습니다.

조명은 후드에 설치된 램프와 동일한 규격의 제품으로 교체하여 주십시오.

경우 반드시 설명서에 명기된 길이와 재질, 스펙의 나사를 구입하여 사용하기 바랍니다.

- 설명서에 표기된 나사 또는 설치용품을 사용하지 않는 경우, 전기 사고의 위험이 있으니 주의하시기 바랍니다.
- 후드의 전기를 연결 할 때는 반드시 주전원이 차단되었는지 확인 후 연결하시기 바랍니다

후드 설치 시 벽면이나 천정에 견고하게 고정시키기 위하여 내용물에 칼볼력이 포함되어 있으며, 설치하려는 벽면이나 천정의 상태가 후드 무게를 충분히 지탱할 수 있는지 여부를 반드시 사전에 확인 후, 타일이나 시멘트 또는 실리콘으로 고정하지 말고 반드시 벽면이나 천정에 직접 시공하여야 합니다.

설치

본 제품은 반드시 전기와 후드 설치 전문가가 설치하여야 합니다.

조리 용기의 바닥 표면과 레인지 후드의 가장 낮은 부분 사이의 최저 거리(설치 높이)는 65~80cm 정도의 높이에 설치해야 가장 효과적으로 사용할 수 있습니다. 만약 가스 쿡탑 제조사의 설치 규정상 후드가 더 높은 위치에 설치되어야 할 경우 그 규정에 따르시면 됩니다. 후드가 제 성능을 발휘할 수 있도록 상기의 최소 설치 높이를 준수하여 주시기 바랍니다.

전기 연결

주전원이 후드 내부에 부착된 안내 스티커의 정격전압과 같은 사양인지 확인하시기 바랍니다.

전기 단자를 연결할 때는 반드시 전원이 차단되었는지 확인 후 연결하시기 바랍니다.



[주의]

후드를 주전원과 연결하기 전에 주전원이 정상적으로 작동되고 있는지 확인하시기 바랍니다.

본 제품은 접지 등 전기 연결이 복잡한 제품이므로 반드시 전기 및 후드 설치 전문가에 의해 설치되어야 합니다.

설치 준비

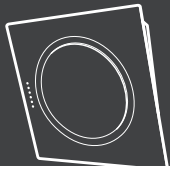
설치 전 다음의 사항들을 확인하시기 바랍니다.

- 제품을 설치하기 전, 제품의 크기가 설치될 공간에 적합한지 확인하시기 바랍니다.
- 직배기형으로 설치할 경우 탄소 필터를 분리하십시오. 탄소 필터는 실내 재순환형으로 사용을 원하실 경우에만 장착하시기 바랍니다.
- 포장 및 배송을 위해 몇 가지 부속품은 후드 박스 안쪽에 포장되어 있습니다.(나사 및 사용 설명서 등) 설치 전 이러한 내용물을 꺼내어 따로 보관해주시기 바랍니다.
- 설치환경에 따라 후드의 아래쪽의 가스레인지나 쿡탑 등의 조리기구는 다른 곳으로 옮겨주시고, 불가능한 경우 쿡탑 등의 조리기구를 보호할 수 있도록 상판 위에 두꺼운 박스나 신문지 등을 덮어주시기 바랍니다.
- 후드가 설치될 공간에 전기를 연결할 수 있는지, 배기구의 위치를 확인하고 덕트의 길이가 적합한 지 등을 사전에 확인해 주시기 바랍니다.
- 후드 설치 시 제품 무게에 따른 보강작업이 필요합니다.(무게 : 27kg)
- 설치하는 반드시 제품과 함께 포장된 고정 나사를 사용하고, 나사가 누락된

주의(!)

설치가 완료되기 이전에는 후드에 주전원을 연결하지 마십시오.

- 청소 등의 유지보수 작업을 시행하기 이전에 반드시 주전원이 차단되어 있는지를 확인하시기 바랍니다.
- 설치와 유지보수 시에는 항상 작업용 장갑을 착용해 주십시오.
- 안전을 위해 어린이나 취급이 미숙한 사람이 혼자 사용하지 못하도록 하십시오.
- 후드가 확실히 설치되지 않은 경우, 후드를 작동하지 마십시오.
- 후드가 가스 조리기구(또는 다른 연료로 작동되는 조리기구)와 함께 설치될 경우에는 충분히 환기/배기가 잘 되는 곳에 설치되어야 합니다.
- 후드의 배기구 덕트는 가스나 다른 연료로 작동되는 기기의 배기구에 연결되어서는 안됩니다.
- 불꽃이 일어나는 요리를 후드가 설치된 곳에서 하여서는 안되며, 불꽃은 후드 필터를 손상시키고 화재를 유발할 위험이 있습니다.
- 튀김 요리를 할 때에는 기름이 과열되어 화재가 발생하지 않도록 각별히 주의하여야 합니다.
- 조리기구의 열로 인해 후드가 과열될 수 있으니 주의해 주십시오.
- 실내공기를 외부로 배출 시 안전 문제와 연관된 법규 및 기준을 준수하십시오.
- 정기적으로 후드의 내부 및 외부를 청소하여 주시기 바랍니다. (적어도 한 달에 한 번, 본 사용 설명서에 기재된 청소법대로 청소하시기를 권장합니다.)
- 후드와 필터 청소 시 사용 설명서의 안내를 따르지 않으시는 경우 화재의 위험이 있을 수 있으므로 반드시 기재된 방법대로 청소해 주시기 바랍니다.
- 필터가 제대로 설치되지 않은 채로 후드를 사용하지 마십시오.
- 램프가 올바르게 장착되지 않은 상태에서 후드를 사용하거나 그대로 방치하면 감전의 위험이 있으니 주의해 주십시오.
- 후드 위에 물건을 올려놓거나 기대어 사용하면 안됩니다.
- 본 제품은 접지 등 전기 연결이 복잡한 제품이므로 반드시 전기 및 후드 설치 전문가에 의해 설치되어야 합니다.
- 본 사용 설명서의 안내 및 주의사항을 따르지 않고 (주) 하츠의 전문 기사에 설치 및 서비스를 받은 제품이 아닌 경우, 고장/하자 발생 시 품질을 보증하지 않습니다.



Elica
OM air

사용 설명서



상기 마크가 제품 혹은 제품 사용 설명서에 표기된 제품은 가정용 쓰레기로 폐기되어서는 안되며, 반드시 전기전자제품의 재활용품으로 분리되어야 합니다. 재활용품 분리 시에는 각 지방자치단체의 규정을 준수하여 주시기 바랍니다. 자세한 내용은 각 지방자치단체나 관할 주민센터 또는 본 제품을 구입하신 곳으로 문의해 주시기 바랍니다.

손상된 전원 코드나 플러그, 헐거운 콘센트는 사용하지 마십시오.

- 감전, 쇼크, 화재의 위험이 있습니다.

코드 부분을 잡아 당겨 빼거나 무리하게 구부리지 마십시오.

- 감전, 쇼크, 화재의 위험이 있습니다.

반드시 접지 처리된 220V 전용 콘센트를 사용하십시오.

- 고장 및 감전의 우려가 있습니다.

전원 플러그를 동시에 꽂아 사용하지 마십시오.

- 이상 발열 및 화재의 원인이 됩니다.

젖은 손으로 전원 플러그를 꽂거나 만지지 마십시오.

- 감전이 될 수 있습니다.
- 전원 플러그에 물이나 먼지가 묻어 있으면 잘 닦아 주십시오.

음식 조리 시 후드에 너무 가까이 접근하지 마십시오.

- 후드 모서리에 머리를 부딪힐 우려가 있습니다.

작동 중이거나 작동이 끝난 직후에는 필터를 분리하지 마십시오.

- 전동기의 회전이 멈추지 않은 상태에서는 신체 상해의 우려가 있습니다.

절대로 서비스 기사 이외의 사람이 분해, 수리, 개조하지 마십시오.

- 이상 작동으로 인해 화재, 감전, 상해의 위험이 있습니다.(램프 교체 제외)

필터 세척 시 필터 분리 후, 절대로 후드 내부에 손을 넣지 마십시오.

- 감전, 상해의 우려가 있습니다.

가스가 켜릴 때에는 후드와 콘센트를 만지지 말고, 즉시 환기시키십시오.

- 불꽃이 튀어 폭발하여 화재나 화상의 위험이 있습니다.

배기구 및 플렉시블 호스 설치 시 외부 빗물 등이 들어오지 않도록 설치하십시오.

- 감전 및 누전의 우려가 있습니다.

정전 시에는 후드의 작동을 멈추고 전기가 다시 들어오면 작동하십시오.

접지선이 없는 연장선은 사용하지 마십시오.

- 감전의 원인이 됩니다.

전원 코드가 손상되었을 때에는 절대로 직접 수리하려 하지 마십시오.

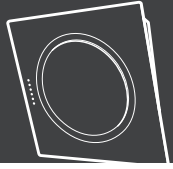
- 감전 등의 원인이 됩니다.
- 반드시 당사 고객센터에 연락하여 서비스 기사에게 의뢰하십시오.

후드 밑에서 불을 붙이는 일은 절대로 삼가시기 바랍니다.

- 화재의 원인이 됩니다.

후드의 램프 교체 시 반드시 제대로 장착되었는지 확인하시고 사용하시기 바랍니다.

- 누전 및 감전의 원인이 됩니다.



제품보증서

서비스에 대하여

- Haatz에서는 품목별 소비자 분쟁해결기준(공정거래위원회 고시)에 따라 아래와 같이 제품에 대한 보증을 실시합니다.
- 본 제품은 확실한 기술과 철저한 품질관리로 엄격한 검사에 합격한 제품입니다.
- 사용 도중 의사사항이 있거나 서비스를 원하실 때, 필터 구입에 관한사항은 당사 고객 상담실로 연락하시거나 홈페이지를 참고하세요.

본 제품의 보증기간은 1년, 부품 보유년한은 5년입니다.

엘리카(Elica S.p.A)의 대한민국 공식 판매처인 ㈜ 하츠가 판매하고 ㈜ 하츠의 설치 및 서비스 기사가 서비스를 시행한 경우에 한하여 품질을 보증합니다.

모델명				자체검사필		
구입일		년 월 일	Serial No.			
제조원		판매처		Haatz		
무료서비스						
구입 후 1년(제품 보증기간) 이내에 제품이 고장난 경우에만 무상 서비스를 받을 수 있습니다. ※ 일반 제품을 영업용도로 전환하여 사용할 경우의 보증기간은 반으로 단축 적용됩니다.						
소비자 피해 유형				보상 내용		
				보증기간 이내	보증기간 이후	
보증기간 내 정상적인 사용 조건에서 성능, 기능상의 고장 발생	구입 후 10일 이내 중요 이상 발생시		교환 또는 환불			
	구입 후 1개월 이내에 정상적인 사용상태에서 성능, 기능상의 이상 발생시		수리 또는 제품 교환			
	수리 가능	동일 하자로 2회까지 고장 발생시		무상 수리		유상수리
		서로 다른 하자로 4회까지 고장 발생시		제품교환 또는 환불		
	수리 불가능	수리용 부품은 있으나 수리 불가능시 (부품 보유기간 이내)		제품교환 또는 환불		정액 감가 상각 후 교환
		수리용 부품이 없어 수리 불가능시 (부품 보유기간 이내)		제품교환 또는 환불		
소비자의 고의, 과실로 인한 고장 발생		수리가 불가능한 경우		유상제품 교환		
		수리가 가능한 경우		유상수리		유상수리
유료서비스						
1) 고장이 아닌 경우 고장이 아닌 경우 서비스를 요청하면 요금이 부과되므로 반드시 취급 설명서를 읽어 주세요.(수리가 불가능한 경우 별도 기준에 준함) • 제품의 이동, 이사 등으로 인한 설치 부실 시 • 고객이 설치한 제품의 설치 미숙으로 인한 방문 시 • 사용방법 미숙지로 인한 외부 조정 시 • 제품내부에 외부 이물질 (커피, 우유, 음료수, 물 등)이 유입되어 고장이 발생한 경우 • 판매점의 제품 부실 설치로 인한 재설치 필요시 (단, Haatz 판매 및 서비스 지정점에서 구입한 제품의 경우는 제외)			2) 소비자 과실로 고장난 경우 • 소비자의 취급 부주의 또는 임의 수리 및 개조 등에 의한 고장 발생 시 • 외부 충격이나 떨어뜨림 등에 의해 고장이나 손상이 발생한 경우 • 당사에서 인가한 대리점이나 서비스센터 기사가 아닌 사람이 수리하여 고장 발생 시 • 전기용량을 다르게 사용하여 고장 발생 시 • 설치 후 이동시 떨어뜨림 등에 의한 고장, 손상 발생 시 • 당사에서 미지정한 소모품 및 옵션품 사용으로 고장 발생 시 • 취급설명서 내 “주의사항”을 지키지 않아 고장이 난 경우			
3) 그 밖의 경우 • 천재지변 (낙뢰, 화재, 염해, 수해 등)에 의한 고장 발생 시 • 충격전압으로 보호할 수 없는 불안정한 전원에서 사용한 경우						

이 보증서는 국내(대한민국)에서만 사용되며 재발행되지 않으므로 취급설명서와 함께 잘 보관해 주세요.

■ 서비스문의 및 소모품 구매

대표전화 1644-0806
홈페이지 www.haatz.com
공식 쇼핑 www.haatzmall.com
고객센터 평일 08:30 ~ 17:30
토요일 08:30 ~ 12:30 (공휴일 제외)

